



Natura 2000-handleplan 2022–2027
Stadil Fjord og Vest Stadil Fjord
Natura 2000-område nr. N66
Habitatområde H59
Fuglebeskyttelsesområde F41

Titel: Natura 2000-handleplan for Stadil Fjord og Vest Stadil Fjord
Udgiver: Ringkøbing-Skjern Kommune
År: 2024
Forsidefoto: Flok af Almindelig ryle som letter – Erik Kristiansen
Baggrundskort: ©Styrelsen for Dataforsyning og Infrastruktur

Må citeres med kildeangivelse.



Ringkøbing-Skjern
Kommune

Indhold

1. Resumé	4
2. Baggrund	5
2.1 Den lovgivningsmæssige ramme	5
2.2 Miljøvurdering af handleplanerne	6
3. Gennemførelse af Natura 2000-handleplan for sidste planperiode	7
3.1 Redegørelse for gennemførelse af sidste Natura 2000-handleplan	7
3.2 Foreløbig vurdering af gennemførelse af sidste Natura 2000-handleplan	7
4. Behov for indsatser	10
5. Indsatser fordelt på aktør	12
6. Prioritering af den forventede indsats	13
7. Forventede initiativer og plan for interessentinddragelse	14
Bilag 1: Resumé af offentlige lodsejeres planer for forvaltningsindsatser	15
Bilag 2: Kortbilag	19

1. Resumé

Handleplanen for N66 Stadil Fjord og Vest Stadil Fjord beskriver den indsats, der skal igangsættes i Natura 2000-området inden udgangen af 2027. Natura 2000-området består af F41 Stadil Fjord og Vest Stadil Fjord og H59 Stadil Fjord og Vest Stadil Fjord.

Det overordnede mål for området er beskrevet i afsnit 3.1 i Natura 2000-planen og de konkrete mål i afsnit 3.2. Generelt gælder for dette område, at den samlede forekomst af naturtyper, arter og fugles levesteder i Natura 2000-området, uanset om de er kortlagt, skal være stabil eller i fremgang, såfremt de naturgivne forhold giver mulighed for det.

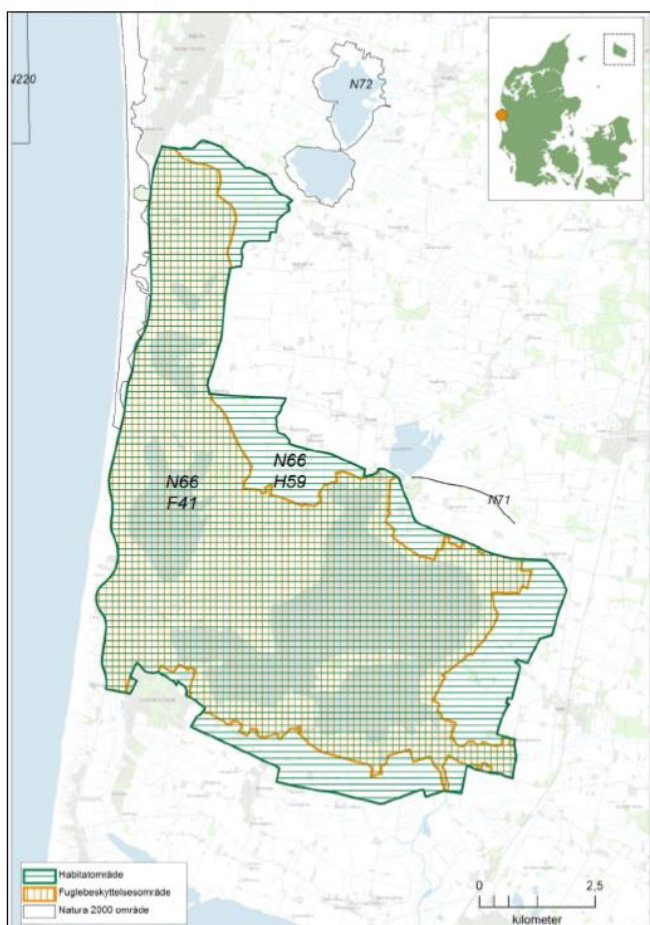
Målsætningerne konkretiseres i Natura 2000-planens afsnit 4.1 og 4.2 i form af nogle generelle og områdespecifikke retningslinjer for indsatsprogrammet.

Hovedformålet med indsatserne i perioden 2022-27 er:

1. Fokus på mere naturlige processer og naturens robusthed
2. Sikre og forbedre tilstanden af den eksisterende natur og levesteder
3. Bekæmpe invasive arter

Indsatsen i denne planperiode er en fortsættelse af den indsats, som er gennemført i forrige planperioder. Der skal fortsat arbejdes med at pleje naturtyper og sikre egnede levesteder for sorterne i overensstemmelse med artens krav til ynglelokalitet.

Indsatsen udføres både på offentlige og private arealer i området. Projekter på private lodsejeres arealer gennemføres i videst muligt omfang gennem frivillige aftaler. Der findes blandt andet en række understøttende tilskudsordninger, som kan søges gennem Landbrugsstyrelsen og Miljøstyrelsen, samt midler til Life-projekter som medfinansieres af EU.



2. Baggrund

Miljøstyrelsen har udarbejdet Natura 2000-planer for 257 Natura 2000-områder, som indgår i den danske del af det europæiske Natura 2000-netværk. Planerne beskriver målene for det enkelte Natura 2000-område og fastlægger de indsatser, der skal ske inden for planperioden 2022–27. Natura 2000-planerne kan ses på [Miljøstyrelsens hjemmeside](#).

Ud fra Natura 2000-planerne er der udarbejdet Natura 2000-handleplaner for de enkelte Natura 2000-områder. Handleplanerne skal medvirke til at gennemføre Natura 2000-planerne for de enkelte områder. Denne handleplan er udarbejdet af Ringkøbing-Skjern Kommune på grundlag af Natura 2000-plan for N66 Stadil Fjord og Vest Stadil Fjord.

Hver kommune er ansvarlig for de dele af handleplanen, der vedrører kommunens geografiske område på land og kommunens kystnære områder. Kommunerne er ansvarlige for, at handleplanerne gennemføres inden udgangen af 2027. Miljøstyrelsen er ansvarlig for at udarbejde en skovhandleplan for de skovbevoksede, fredskovspligtige Natura 2000-arealer, men der er ikke skovhabitatnatur i fredskovspligtige arealer for dette Natura 2000-område.

Offentlige lodsejere, som ejer arealer i Natura 2000-området, kan vælge at gennemføre Natura 2000-planen direkte i egne planer for forvaltningsindsatser (eks. drifts- og plejeplaner). Der udarbejdes ikke handleplan for de offentlige lodsejeres arealer, hvor de selv udarbejder planer for forvaltningsindsatser, hvorfor data fra deres arealer ikke indgår i selve handleplanen men kun fremgår af bilag 1. Naturstyrelsen ønsker selv at udarbejde plan for forvaltningsindsats for egne arealer, og resuméer af disse planer kan ses i bilag 1. Hvis der er behov for at tydeliggøre ansvarsfordelingen mellem aktører (heriblandt offentlige lodsejere med egne planer for forvaltningsindsatser), tydeliggøres dette i kapitel 5.

2.1 Den lovgivningsmæssige ramme

Den lovgivningsmæssige baggrund for handleplanerne findes i:

- miljømålsloven (lovbekendtgørelse nr. 692 af 26. maj 2023)
- naturbeskyttelsesloven (lovbekendtgørelsen nr. 1392 af 2. oktober 2022)
- bekendtgørelse om kommunalbestyrelsernes Natura 2000-handleplaner (bekendtgørelse nr. 944 af 27. juni 2016)

Det er kommunalbestyrelsen, der er ansvarlig for at gennemføre Natura 2000-planen på de privatejede arealer. Offentlige lodsejere er ansvarlige for at gennemføre Natura 2000-planen på deres egne arealer.

Handleplanen skal ifølge lovgivningen indeholde nedenstående:

- En prioritering af myndighedens forventede forvaltningsindsats i planperioden på baggrund af en opgørelse af behovet for konkrete forvaltningstiltag.
- De forventede initiativer, som myndigheden vil tage for at gennemføre Natura 2000-handleplanen, herunder en plan for interessentinddragelse.
- En oversigt over fordelingen af indsatsen mellem kommunale myndigheder, Miljøstyrelsen og offentlige lodsejere.
- En redegørelse for gennemførelsen af handleplanen for den forudgående 6 års periode, der gør det muligt at vurdere, i hvilket omfang Natura 2000-handleplanen er gennemført for den forudgående periode.

Handleplanen skal ikke omfatte offentligt ejede arealer, hvis der for disse arealer er udarbejdet/udarbejdes en plan for forvaltningsindsatsen, der er i overensstemmelse med de fastsatte mål for naturtilstanden i Natura 2000-planen. Der indsættes et resumé af de offentlige planer i handleplanens bilag.

Handleplanen skal være så konkret, at dens gennemførelse kan vurderes. Dog må handleplanen ikke foregribe det præcise indhold af de aftaler eller afgørelser, der træffes i forhold til den enkelte lodsejer i forbindelse med gennemførelsen af handleplanen.

Handleplanen skal i samspil med vandplanlægningen realisere Natura 2000-planen for så vidt angår vandbehov for de naturtyper, som er direkte afhængige af et vandøkosystem. Natura 2000-planens mål om forbedret vandkvalitet i større søer, vandløb, fjorde og kystvande realiseres gennem indsatsen i vandplanlægningen og skal ikke indgå Natura 2000-handleplanerne.

2.2 Miljøvurdering af handleplanerne

Natura 2000-handleplanerne er en type af planer, som kan være omfattet af krav om miljøvurdering i henhold til Bekendtgørelse af lov om miljøvurdering af planer og programmer og af konkrete projekter (VVM) (lovbekendtgørelse nr. 4 af 3. januar 2023) – herefter refereret til som miljøvurderingsloven.

Ved vurderingen af om en handleplan er omfattet af Miljøvurderingsloven ses på kriterierne i lovens § 8. Erfaringsmæssigt er der en del handleplaner, som ikke vil være omfattet af miljøvurderingsloven. Det afhænger dog i alle tilfælde af det konkrete indhold af handleplanen, og der skal derfor altid foretages en særskilt vurdering for hver plan.

Denne handleplan er blevet vurderet til at være omfattet af miljøvurderingsloven.

Handleplanen falder ind under undtagelse i miljøvurderingslovens § 8, stk. 2 og er blevet screenet i forhold til lov om miljøvurdering af planer og programmer.

Det er muligt at finde screeningsafgørelsen på hjemmesiden hos den myndighed, der har udarbejdet denne Natura 2000-handleplan.

For samtlige Natura 2000-planer er der foretaget en strategisk miljøvurdering (SMV). Natura 2000-planerne og de tilhørende miljøvurderinger kan findes på Miljøstyrelsens hjemmeside under Natura 2000, tredje generation planer (2022-2027).

3. Gennemførelse af Natura 2000-handleplan for sidste planperiode

3.1 Redegørelse for gennemførelse af sidste Natura 2000-handleplan

Handleplanerne for anden planperiode har været gældende siden udgangen af 2017. Kommunen har i den mellemliggende periode arbejdet for at gennemføre den indsats, der blev beskrevet i Natura 2000-planen for planperioden 2016-2021.

Det er muligt at få et samlet overblik over tilskudskompenserede indsatser i Natura 2000-områderne i "Sammenfatning af Natura 2000-planerne 2022-2027" på Miljøstyrelsens hjemmeside.

Nedenstående tabeller viser en oversigt over de realiserede, påbegyndte og planlagte projekter inden for Natura 2000-området. Nedenstående omfatter ikke offentlige arealer, hvor ejeren gennemfører Natura 2000-planen i egne planer for forvaltningsindsatser. Se resumé af plan for forvaltningsindsatserne i Bilag 1.

Ringkøbing-Skjern Kommune har ikke gennemført indsatser på privatejede arealer finansieret via kommunernes egne midler eller DUT-midler i planperiode 2016-21.

Tabel 1: Følgende indsatser er finansieret gennem landdistriktsmidler eller anden finansiering og gælder arealer, der ikke er skovbevoksede, fredskovspligtige arealer*.

	Indsats	Kommunalt ejet	Privatejet
Ringkøbing-Skjern Kommune	Pleje af græs- og naturarealer	-	303 ha realiseret

Der er ikke iværksat Life-projekter inden for Natura 2000-området.

3.2 Foreløbig vurdering af gennemførelse af sidste Natura 2000-handleplan

Handleplanen skal ifølge bekendtgørelsen indeholde en redegørelse for gennemførelsen af handleplanen for den forudgående 6 og 12 års periode, der gør det muligt at vurdere, i hvilket omfang Natura 2000-planen for den forudgående periode er realiseret. Vurderingen, af hvorvidt handleplanerne er gennemført i den forudgående periode, er baseret på, om de planlagte indsatser fra sidste handleplan er opfyldt, eller der er udført tilsvarende tiltag.

Kommunen vurderer, at Natura 2000-handleplanen for den forudgående periode ikke er realiseret i sin helhed, hvad angår kommunens forventede forvaltningsindsatser. Kommunen har i forudgående periode estimeret følgende samlede plejehov: 1) rydning af uønsket opvækst af invasive arter på grå/grøn klit på op til 2 ha og 2) græsning eller høslæt på op til 2 ha. Disse indsatser er ikke gennemført i forudgående periode.

Der er dog foretaget betydelige plejeindsatser på private arealer, herunder græsning, forberedelse til afgræsning samt slæt, uden at Ringkøbing-Skjern Kommune har været involveret heri.

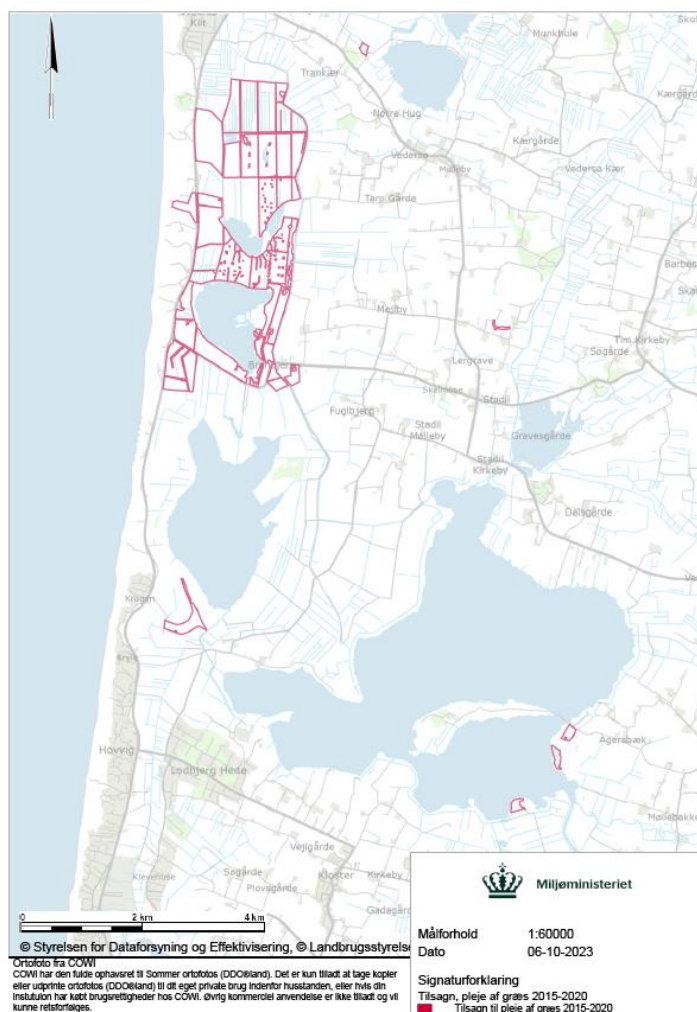
I Natura 2000-basisanalysen for Stadil Fjord og Vest Stadil Fjord fremgår nedenstående tabel over de tiltag, der er igangsat eller gennemført i perioden 2010-19 i området, og som er finansieret via landdistriktsprogrammet eller anden tilskudsordning. Denne oversigt differentierer ikke mellem indsatser foretaget på hhv. private eller statsejede arealer. Der kan ligeledes være ansøgt om flere typer af indsatser på det samme areal. Dette gør sig specielt gældende i forbindelse med igangsætning af naturpleje – fx både rydning og forberedelse til græsning med hegnssætning.

Type af indsats	Sum af Areal i ha
Forberedelse til afgræsning	281
Græsning/slæt	823
Lavbundsprojekter, Etableret	
Lavbundsprojekter, Forundersøgelse	
Hydrologiprojekter, Etableret	
Hydrologiprojekter, Forundersøgelse	
Natur og Miljø-projekter, etablering og genopretning	1
Rydningprojekter	
Sammenhængende arealer	
Skovnaturtypebevarende drift og pleje	
Urørt skov	
Alle indsatser samlet	841

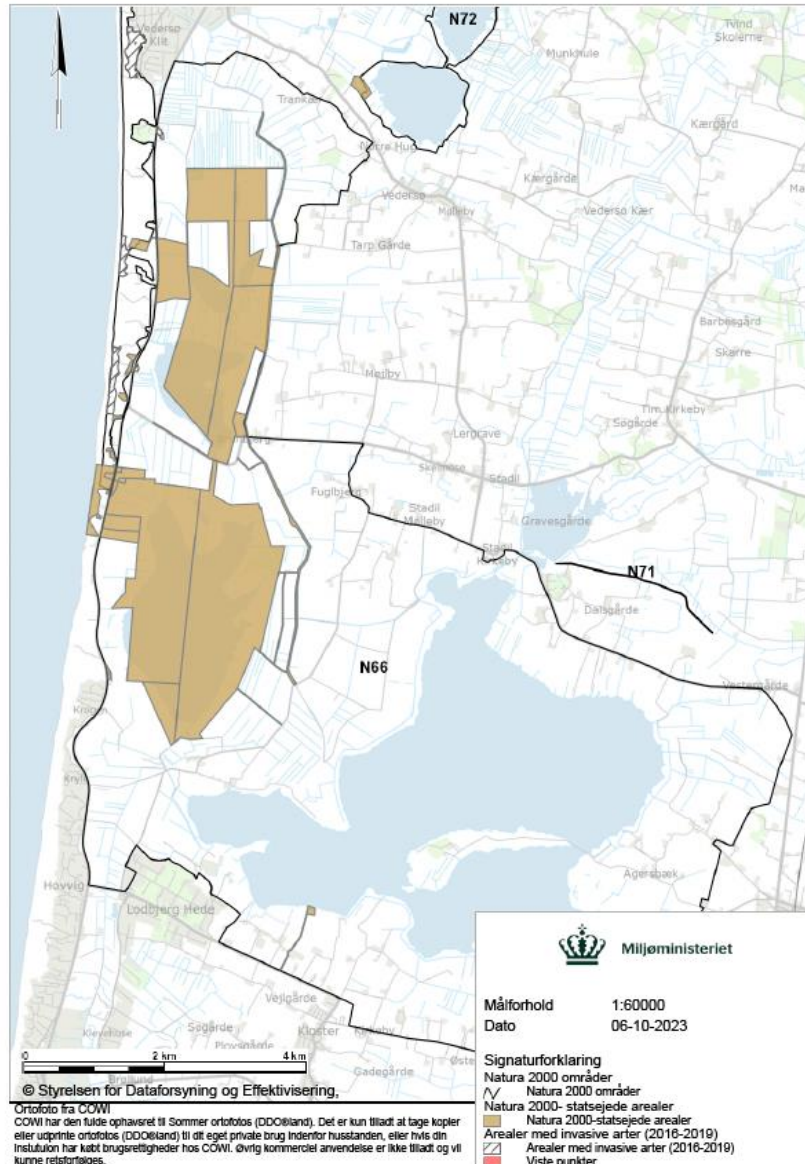
Tilskud til naturforbedring og naturpleje i området. Der kan være flere typer af indsatser på det samme areal.

I Natura 2000-området er der således indgået aftaler om tilskud til naturforbedring på betydelige arealer. Den primære naturplejeindsats har været tilsagn om midler til afgræsning på 823 ha samt forberedelse til afgræsning på 281 ha. Heraf er der givet tilsagn til pleje af græs på 303 ha privatejede arealer. Der er desuden givet tilsagn til et Natur og Miljø-projekt på 1 ha.

Figur 1 viser en oversigt over de arealer, hvortil der er givet tilsagn om tilskudsordningen "pleje af græs". Dette giver en god indikation på, hvor der er foretaget naturpleje inden for Natura 2000-området.



Figur 1. Oversigtskort over arealer, hvortil der er givet tilsagn til pleje af græs 2015-20.



Figur 2. Oversigtskort over Natura 2000-statsjede arealer.

Effekten af indsatserne bliver løbende vurderet i det Nationale Overvågningsprogram for Vandmiljø og Natur (NOVANA), som overvåger vandmiljøets og naturens tilstand inden for de områder, der prioriteres i forhold til de politisk fastsatte økonomiske rammer.

4. Behov for indsatser

Natura 2000-planen for N66 Stadil Fjord og Vest Stadil Fjord, beskriver de konkrete mål for indsatsen. Indsatsprogrammet i Natura 2000-planerne er afstemt, så den økonomiske ramme og den krævede indsats i planerne passer sammen. Til gennemførelse af planerne stiller staten en række virkemidler til rådighed, ligesom det forudsættes, at kommunerne bidrager økonomisk via de midler, som kommunerne er blevet økonomisk kompenseret for af staten (DUT-midlerne).

På baggrund af Natura 2000-planen har kommunen vurderet, at der er behov for nedenstående konkrete forvaltningstiltag. Handleplanmyndigheden skal forsøge at indgå frivillige aftaler med lodsejere om drift. Hvor dette ikke er muligt, skal myndigheden påbyde en bestemt drift, hvis det er nødvendigt for opnåelse af målene i Natura 2000-planen eller for at forhindre forringelse og forstyrrelse.

Offentlige lodsejere skal selv organisere gennemførelse af indsatser på egne arealer.

Tabel 2: Behov for indsatser for naturtyperne*

Forventede indsatser for lysåbne naturtyper	Skøn over igangværende indsats	Skøn over ny indsats	Skøn over samlet behov for indsats
Sikring af levested for sortterne ved regulering af prædatorer	0 ha	Op til 9 ha	Op til 9 ha
Slåning, afbrænding eller rydning af uønsket opvækst – pleje af hedearealer	0 ha	Op til 1,5 ha	Op til 1,5 ha
Bekæmpelse af invasive arter**	0 ha	1,4 ha	1,4 ha
Udtagning af kulstofholdige lavbundslande***	0 ha	Op til 120 ha	Op til 120 ha

* Omfatter ikke offentlige arealer, hvor ejeren gennemfører Natura 2000-planen i egne planer for forvaltningsindsatser. Se resumé af plan for forvaltningsindsatserne i bilag 1.

** Rydning af invasive arter har ikke været en prioriteret indsats i første planperiode for skovbevoksede, fredskovspligtige arealer, hvorfor det ikke er muligt at angive et areal for, hvor der er igangværende indsatser fra første planperiode (2010-21).

***Udtagning af kulstofrige lavbundslande er angivet som et estimat for kulstofrige arealer, der ligger i tilknytning til Natura 2000-området, som vurderes at kunne have en sammenbindende virkning og hvor udtagning vurderes at have en positiv indvirkning på Natura 2000-området.

I Natura 2000-området er der kortlagt et enkelt levested for sortterne. Under NOVANA-overvågningen i 2019 blev der registreret 3 ynglepar i dette fuglebeskyttelsesområde. Antallet er nogenlunde på niveau med tidligere år, hvor bestanden har fluktueret mellem 0 og 10 par i overvågningsperioden 2004-2019. Levestedet, der er beliggende i Mellemdyb, er beregnet til at være i god tilstand. Tilstanden skyldes primært, at der er gode vandstandsforhold, at der er redemuligheder i form af flydebladsplanter, og at der ikke forekommer menneskelig forstyrrelse ved redestederne. Ynglebestanden i dette fuglebeskyttelsesområde afhænger overvejende af, om ynglefuglene kan sikre sig mod prædation, der vurderes at være den eneste potentielle trussel mod artens yngleforekomst i området.

I henhold til de områdespecifikke retningslinjer i Natura 2000-plan Stadil Fjord og Vest Stadil Fjord skal tilstanden af levestederne for sortterne sikres, hvis tilstanden er god-høj, således at de kortlagte levesteder opretholdes i en naturtilstand i overensstemmelse med artens krav til ynglelokalitet.

Sortterne yngler i Danmark i kolonier ved ferskvand. Reden placeres oftest i flydebladsvegetationen i overgangszonen mellem vand og land. De største trusler mod sortterne vurderes at være forringelser af ynglestederne i form af tilgroning af de noget specialiserede ynglepladser samt prædation fra rovdyr og især bortskylning af reder i forbindelse med kraftig blæst i yngletiden. Som en konsekvens af artens valg af udsatte ynglesteder er der på alle danske ynglelokaliteter udlagt kunstige yngleplatforme (Basisanalyse 2022-27).

Størstedelen af Mellemdyb er statsejet areal og forvaltes af Naturstyrelsen. Omtrent 28 ha er privatejet, heraf er ca. 9 ha terrestrisk natur i form af § 3-beskyttet mose. Ringkøbing-Skjern Kommune forventer at foretage en indsats for at opretholde den del af levestedet for sortterne, der er privatejet, i en god tilstand. Dette vil ske i form af en fokuseret regulering af prædatorer af sortterne, herunder blandt andet ræv og mårhund, i området.

Ringkøbing-Skjern Kommune forventer desuden at foretage en indsats på hedearealer med henblik på sikring af naturtilstanden i henhold til de i Natura 2000-planen områdespecifikke retningslinjer. Der er registreret ca. 1,5 ha privatejet klithede med en god naturtilstand.

Der er desuden registreret i alt ca. 1,4 ha med invasive arter inden for Natura 2000-området. Disse arealer er kortlagt habitatnaturtypen grå/grøn klit i moderat naturtilstand. Ringkøbing-Skjern Kommune forventer at gennemføre en indsats for bekæmpelse af disse invasive arter på de pågældende arealer.

Tabel 3: Behov for indsatser for arter udover indsatser for naturtyper på lysåbne naturtyper og skovnaturtyper uden fredskovspligt*

Forventede indsatser	Skøn over igangværende indsats	Skøn over ny indsats	Skøn over samlet behov for indsats
Forbedring af levesteder for sorterne	0 områder	1 område	1 område

* Omfatter ikke offentlige arealer, hvor ejeren gennemfører Natura 2000-planen i egne planer for forvaltningsindsatser. Se resumé af plan for forvaltningsindsatserne i bilag 1.

5. Indsatser fordelt på aktør

Grundlæggende er ansvaret fordelt, så kommunerne er ansvarlig myndighed på alle arealer i kommunen undtagen de skovbevoksede fredskovspligtige arealer.

Miljøstyrelsen er ansvarlig myndighed for de skovbevoksede fredskovspligtige arealer. Det gælder dog, at kommunerne er ansvarlige for de arealer i fredskov, der er beskyttet efter §3 i naturbeskyttelsesloven.

Myndighederne er ansvarlige, jfr. ovenstående fordeling, for gennemførelse af handleplanen undtagen for offentlige arealer, hvor lodsejer selv er ansvarlige for at gennemføre handleplanen. De fleste indsatser er geografisk bestemt, hvorved den nævnte myndigheds- og arealdeling er gældende. Det er muligt at finde relevante Natura 2000-geodata i [MiljøGIS](#)¹. Endvidere kan overvågningsdata fra NOVANA-programmet tilgås via [Danmarks Miljøportal](#)² og i Natura 2000-basisanalyserne.

Der kan være indsatser i Natura 2000-planens indsatsprogram, hvor der ikke er samme klare geografiske afgrænsning. I denne handleplan er der en naturlig ansvarsfordeling ud fra den geografiske afgrænsning, og dermed hvilken myndighed, der er ansvarlig for gennemførelse.

¹ <https://miljoegis.mim.dk/spatialmap?profile=natura2000planer3-2022>

² <https://www.miljoportal.dk/>

6. Prioritering af den forventede indsats

Natura 2000-planerne 2022-2027 har især fokus på en naturforvaltning, hvor man gør brug af naturens egne dynamikker. Samtidig fastholdes en række indsatser, der er kendt fra de gældende planer.

Hovedformålene med indsatserne i tredje planperiode (2022-2027) er:

- 1. Fokus på mere naturlige processer og naturens robusthed**
 - 1.1. der er øget fokus på en mere naturnær forvaltning med fokus på at sikre sammenhæng i naturen og mere naturlige dynamikker i Natura 2000-områderne
 - 1.2. der arbejdes for at udvide arealet med urørt skov
 - 1.3. der er fokus på tiltag mod klimaforandringer og dermed områdernes robusthed over for pludselige hændelser
- 2. Sikre og forbedre tilstanden af den eksisterende natur og levesteder hvilket bl.a. er i overensstemmelse med 'brandmandens lov' og EU's biodiversitetsstrategi 2030**
 - 2.1. fortsætte arbejdet med at sikre naturtilstanden f.eks. ved naturpleje på plejekrævende arealer
 - 2.2. fortsætte arbejdet med at afsøge behovet for og udlægge forstyrrelsesfrie zoner bl.a. til gavn for trækfugle, marine naturtyper og havpattedyr
 - 2.3. fokus på indsatser, der gavner truede arter og fugle
 - 2.4. fortsætte arbejdet med at afsøge behovet for at regulere fiskeri i beskyttede områder
- 3. Bekæmpe invasive arter**
 - 3.1. fortsætte arbejdet med at bekæmpe invasive arter

Prioriteringen af den forventede forvaltningsindsats i planperioden er sket på baggrund af opgørelsen af behovet for konkrete indsatser (se kapitel 4). Den nedenstående prioritering afspejler således den forventede tidsfølge af indsatsen i forbindelse med de konkrete forvaltningstiltag.

- *Tidlig opsøgende/faciliterende indsats over for særlige lodsejergupper, f.eks.:*
 - *Lodsejere med særligt sårbare naturtyper og arter (f.eks. naturtyper og arter, hvis biogeografiske status er i fare for at blive alvorligt forringet),*
 - *Lodsejere med særligt store arealer omfattet af Natura 2000-planerne,*
 - *Lodsejere i de store naturområder i Natura 2000-området,*
 - *Lodsejere, som er særligt interesserede i at gennemføre en indsats.*

7. Forventede initiativer og plan for interessentinddragelse

Det er Ringkøbing-Skjern Kommunes hensigt at planlægge og udføre projekterne som vist i nedenstående tabel 4, og i den forbindelse tager myndigheden en række initiativer for at inddrage lodsejere og andre interessenter i projekterne.

Tabel 4 viser myndighedens plan for interessentinddragelse. Der kan ske ændringer, hvis det ønskes af lodsejerne, eller hvis andre forhold taler for det.

Tabel 4. Forventet plan for interessentinddragelse

Projekt navn	Initiativ	Tidsplan	Myndighed
Orientering af Grønne Råd om projektstatus	Kommunen afholder møder 1-2 gange årligt	Ved opstart af planperioden og efterfølgende efter behov	Ringkøbing-Skjern Kommune
Drøftelse med landbrugets organisationer ved fælles dialogmøder	Kommunen afholder møde 1-2 gange årligt	Hele planperioden efter behov	Ringkøbing-Skjern Kommune
Personlig henvendelse til lodsejere	Personlig kontakt til berørte lodsejere om mulige indsatser	Hele planperioden	Ringkøbing-Skjern Kommune

¹ Dette varetages for nuværende af Dansk Skovforening.

Det forventes, at Natura 2000-handleplanerne kan gennemføres ad frivillighedens vej, og derfor er det i mange tilfælde ikke på nuværende tidspunkt muligt at beskrive hvornår projekterne fysik bliver udført. Kommunen vil i hvert enkelt tilfælde sørge for, at relevante interessenter bliver inddraget.

Bilag 1: Resumé af offentlige lodsejeres planer for forvaltningsindsatser

Den offentlige lodsejer Naturstyrelsen har udarbejdet nedenstående resumé af plan for forvaltningsindsats for deres del af Natura 2000-området.

Det er muligt at finde den fulde plan for forvaltningsindsats på Naturstyrelsens hjemmeside: [Naturstyrelsens hjemmeside](#)

Det fulde navn på plan for forvaltningsindsatsen er:

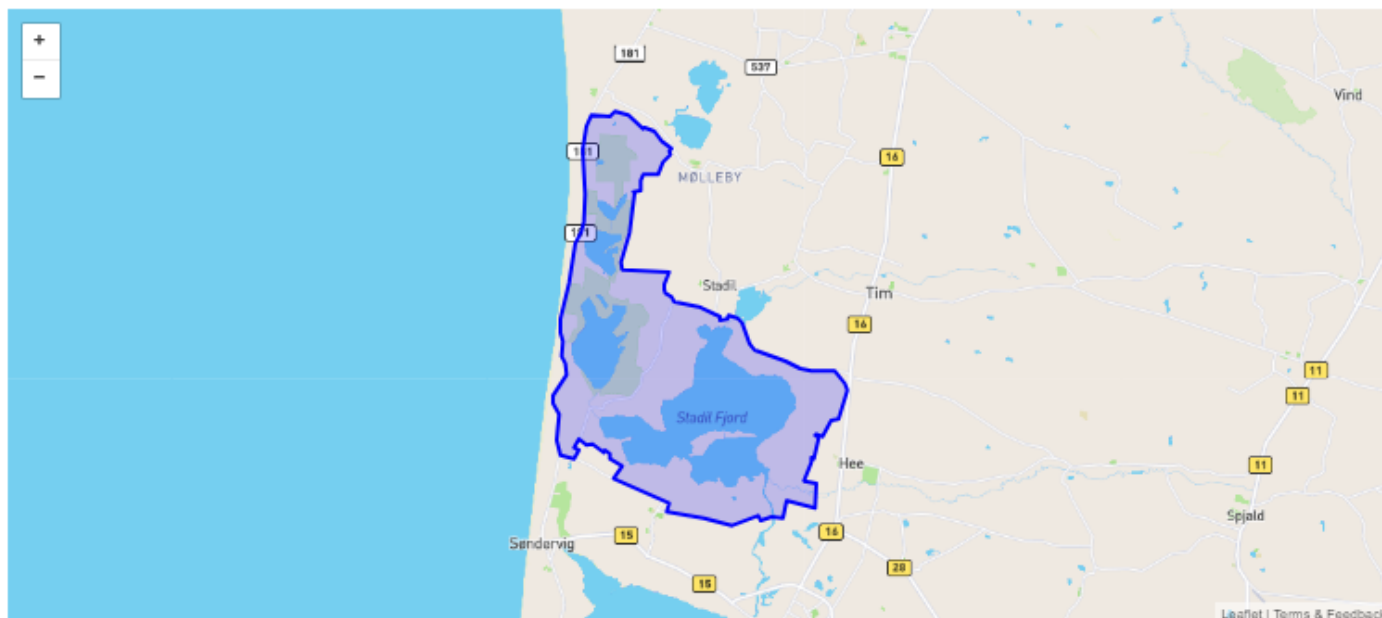
Sammenfatning af plejeplan for Naturstyrelsens arealer i Natura 2000-område N66 Stadil Fjord og Vest Stadil Fjord

Det er muligt at finde den samlede plan for forvaltningsindsats på Naturstyrelsens hjemmeside: <https://naturstyrelsen.dk/drift-og-pleje/natura-2000-plejeplaner/>. Plejeplanen omfatter foruden denne sammenfatning en kortudstilling af de planlagte indsatser. I kortudstillingen er det muligt at finde information om de planlagte indsatser for de enkelte kortlagte naturtyper samt arter.

Naturstyrelsen har, jf. §5 i BEK nr 944 af 27/06/2016 og §15 i BEK nr 946 af 27/06/2016, som offentlig grundejer besluttet selv at udarbejde plejeplaner for Naturstyrelsens arealer indenfor N2000 området i overensstemmelse med [Natura 2000-planen](#) for området.

Beskrivelse af området

Natura 2000-område N66 har et areal på: 6947 ha. Heraf ejer Naturstyrelsen: 1057,4 ha. Natura 2000-området består af habitatområde H59 og fuglebeskyttelsesområde F41. Området er karakteriseret ved sine fire store vandflader. Det drejer sig om selve Stadil Fjord og de tre svagt brakke Søndre-, Mellem- og Nordre Dyb, der tilsammen udgør Vest Stadil Fjord. Området udgør et meget vigtig raste- og fourageringsområde for en lang række træk- og ynglefugle. Stadil Fjord afvander til Ringkøbing Fjord via Vonåen. Den vestlige del af habitatområdet grænser op til Vesterhavet med Husby Klit liggende imellem området og havet. Udpegningsgrundlaget er forskellige lysåbne naturtyper bl.a. surt overdrev, klithede, grå/grøn klit, våd og tør hede samt kransnåalge-sø. Desuden er arterne odder, hav- og bæklampret og vandranke udpegningsarter for H59. Området består også af store strandengs- og røskovarealer, der er vigtige for de arter der udgør udpegningsgrundlaget for fuglebeskyttelsesområdet.



Tabel A: Kortlagte naturtyper på Naturstyrelsens arealer i Natura 2000-området

Lysåbne naturtyper	Areal [ha]
1150 - Lagune	< 0.1
1150 - Kystlaguner og strandsøer	334.5
1330 - Strandeng	0.5
2140 - Klithede	3.8
3130 - Ret næringsfattige søer og vandhuller med små amfibiske planter ved bredden	32.1
3130 - Søbred med småurter	0.1
3150 - Næringsrige søer og vandhuller med flydeplanter eller store vandaks	92.4
3150 - Næringsrig sø	0.1
4010 - Våd hede	0.2
4030 - Tør hede	0.4
6410 - Tidvis våd eng	3.1

Arter på udpegningsgrundlaget fremgår ikke af ovenstående tabel. Der henvises derimod til N2000 planen for området.

Planlagte indsatser

I det følgende angives Naturstyrelsens planlagte indsatser for naturtyperne på udpegningsgrundlaget. Indsatserne er beskrevet i nedenstående tabeller og suppleret med forklarende tekst.

I tabellerne skelnes mellem "Eksisterende indsats" og "Ny indsats". "Eksisterende indsats" anvendes, hvor den pågældende indsats allerede er omfattet af den eksisterende arealforvaltning, eller hvor det fremgår af eksisterende driftsplaner og lignende, at indsatsen vil blive gennemført i plejeplanperioden. "Ny indsats" omfatter de indsatser, der alene gennemføres for at opfylde målene i N2000-planerne for 2022 - 2027.

Tabel B: Planlagte indsatser for naturtyperne på Naturstyrelsens arealer i Natura 2000-området

Ovenstående tabel udstiller Naturstyrelsens planlagte indsatser i planperioden. Indsatserne er planlagt med ophæng i målsætninger og retningslinjer fra den overordnede N2000 plan, som rækker ud over den enkelte planperiode, mens indsatserne forventes udmøntet indenfor planperioden.

I dette Natura 2000 område er der særlig fokus på, at Stadil Fjord og Vest Stadil Fjord (Nordre Dyb, Mellem Dyb, Søndre Dyb) opnår og fastholder en god naturtilstand. Dette forudsætter en god vandkvalitet, og at vandområderne fortsat har eller får en artsrig undervandsvegetation, der bl.a. tilfredsstiller livsbetingelserne for forekomsterne af flere arter trækkende vandfugle. Der sikres fortsat velplejede og uforstyrrede raste- og fourageringspladser (enge) for ænder og gæs på udpegningsgrundlaget. Der prioriteres levesteder for de nationale ansvarsarter grågås, kortnæbbet gås, krikand, pibesvane, sangsvane og spidsand. Områdets økologiske integritet sikres i form af hensigtsmæssig drift/pleje og hydrologi på engarealerne, en lav næringsstofbelastning og gode sprednings- og etableringsmuligheder for arterne. Der er ingen af arealerne med klithede, tør hede og vådhede, der har forekomster af invasive arter på mere end 10%. Men tilstanden af arealerne følges gennem perioden med henblik på at fjerne invasive arter ved behov.

Tabel C: Udvikling mod ny kortlagt naturtype

Der planlægges ikke for udvikling af nye naturtyper i indeværende planperiode. Derfor vises Tabel C ikke.

Tabel D: Planlagte indsatser for arter, udover indsatser for naturtyper på lysåbne naturtyper og skovnaturtyper på Naturstyrelsens arealer i Natura 2000-området

Plejen af områdets naturtyper vil samtidig tilgodese en række arter på udpegningsgrundlaget. Der planlægges ikke yderligere indsatser alene for arter i indeværende planperiode.

Opsummering

Den samlede indsats for naturtyper og arter på Naturstyrelsens arealer forventes hermed at understøtte de i Natura 2000-planen fastsatte mål for naturtilstanden.

Redegørelse for indsatsen i den forgangne plejeplansperiode

For de lysåbne naturtyper og arter på udpegningsgrundlaget omhandler denne redegørelse planperioden 2016-2021. For skovnaturtyper perioden 2010-2021.

Nedenstående tabeller viser en oversigt over planlagte og gennemførte aktiviteter på Naturstyrelsens arealer inden for Natura 2000-område N66 Stadil Fjord og Vest Stadil Fjord

Tabel E: Status for gennemførelse af aktiviteter for seneste planperiode fordelt på naturtyper og arter

Arter (planperiode 2016-2021)	Indsats
Grågåås (A043)	Begrænsning af prædation
Sortterne (A197)	Begrænsning af prædation

Tabel F: Oversigt over ikke-planlagte indsatser, der er gennemført, og som gavner arter eller naturtyper på udpegningsgrundlaget

Der er ikke gennemført indsatser udover det planlagte i den forgangne planperiode. Derfor vises Tabel F ikke.

Tabel G: Oversigt over indsatser der ikke er gennemført

Lysåbne naturtype (planperiode 2016-2021)	Indsats	Areal [ha]
2140 - Klithede	Bekæmpelse af andre problemarter	0,6

Naturtypekortlægningen på Naturstyrelsens arealer viser, at der ikke er behov for bekæmpelse af problemarter. Derfor er indsatsen ikke foretaget.

Opsummering

Af Tabel E fremgår, at der er lavet begrænsning af prædation for Grågåås. Denne indsats er en fejlindtastning ifbm. afrapporteringen, idet Grågåås er en træfugl og dermed ikke yngler i området. For Sortterne er der også etableret kunstige redeplatforme i samarbejde med lokale ornitologer. Med baggrund i ovenstående redegørelse for indsatser i den forgangne planperiode kan Naturstyrelsen konkludere, at de planlagte aktiviteter overvejende er gennemført for Naturstyrelsens arealer. Disse indsatser har bidraget positivt til opfyldelse af Natura 2000-planens målsætninger.

Miljøvurderingsloven, habitatdirektivet og plejeplanen

For samtlige Natura 2000-planer er der foretaget en strategisk miljøvurdering (SMV). Natura 2000-planerne og de tilhørende miljøvurderinger kan findes på Miljøstyrelsens hjemmeside under Natura 2000, tredje generation planer (2022-2027).

Natura 2000-plejeplanerne er en type af planer, som kan være omfattet af krav om miljøvurdering i henhold til Bekendtgørelse af lov om miljøvurdering af planer og programmer og af konkrete projekter (VVM) (lovbekendtgørelse nr. 4 af 3. januar 2023) – herefter refereret til som miljøvurderingsloven.

Ved vurderingen af om en plejeplan er omfattet af miljøvurderingsloven ses på kriterierne i lovens § 8. Erfaringsmæssigt er der en del plejeplaner, som ikke vil være omfattet af miljøvurderingsloven. Det afhænger dog i alle tilfælde af det konkrete indhold af plejeplanen, og der skal derfor altid foretages en særskilt vurdering for hver plan.

Denne plejeplan er blevet vurderet i forhold til, om den er omfattet af miljøvurderingsloven. Det er vurderet, om plejeplanen fastsætter nye rammer for fremtidige anlægstilladelser, eller om den vurderes at kunne påvirke internationalt udpegede naturbeskyttelsesområder væsentligt jfr. miljøvurderingslovens § 8. Det er Naturstyrelsens vurdering, at plejeplanen ikke fastsætter nye rammer for fremtidige anlægstilladelser til projekter omfattet af lovens bilag 1 eller 2 og dermed ikke er omfattet af krav om miljøvurdering.

Denne plejeplan for Natura 2000-område 66 Stadil Fjord og Vest Stadil Fjord omfatter indsatserne beskrevet i afsnittet planlagte indsatser. De planlagte indsatser forventes gennemført med det formål at understøtte bevaringsmålsætningerne for hhv. arter og naturtyper på udpegningsgrundlaget.

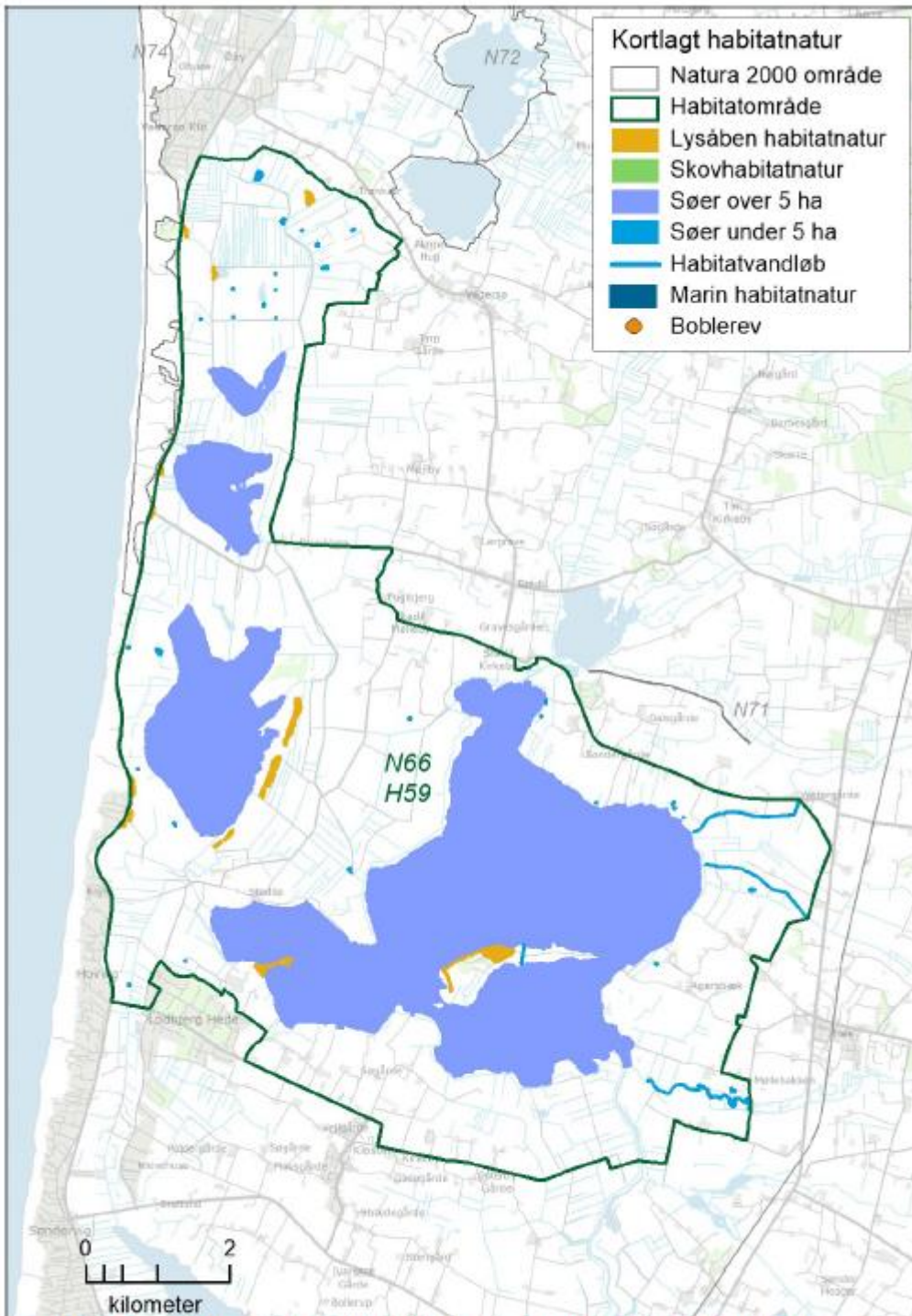
I denne plejeplan planlægges der ikke gennemført aktiviteter med henblik på at udvikle naturtyper på bekostning af andre naturtyper.

Det er Naturstyrelsens vurdering, at plejeplanen er undtaget fra habitatdirektivets artikel 6, stk. 3 og dermed fra vurdering efter miljøvurderingsloven, fordi planerne er "direkte forbundet med eller nødvendige for lokalitetens forvaltning" jfr. artikel 6, stk. 3, 1. pkt. Plejeplanen anses således som direkte forbundet med og nødvendig for Natura 2000-områdets forvaltning.

Bilag 2: Kortbilag

Herunder er kortbilag med afgrænsning af Natura 2000-område og kortlagte naturtyper.

Kort over Natura 2000-områdets kortlagte naturtyper



Oversigtskort over Natura 2000-området. På kortet vises områdets kortlagte habitatnaturtyper.